

LA PIÈCE

Miche et Drate sont, selon G. Chevolet, « deux parties du cerveau qui voyagent au bord du monde ». Deux figures hybrides, sans sexe, sans âge, avec des questions plein la tête et un désir ardent d'expérimenter l'existence.

Miche, c'est le rond, l'harmonie, la réflexion, la pensée, la miche de pain. Drate, c'est le carré ou la flèche, l'instinct, la ligne droite.

Tels deux apprentis sorciers, ils vont expérimenter et éprouver des sensations et des émotions nouvelles. Ils vont tester « l'autre », le lien à « l'autre », à celui qui ressent, pense et agit « autrement ».

L'expérience va les amener à la réflexion. La réflexion les conduira à d'autres expériences.

Leurs allers-retours entre le monde sensible et le monde de la pensée nous permettent, à nous spectateurs, d'activer (ou ré-activer) notre capacité d'émerveillement.

NOTE D'INTENTION

Nous sommes deux comédiennes et metteuses en scène professionnelles d'une trentaine d'années. Formées toutes deux à l'école supérieure d'art dramatique de Montpellier, nous avons toutes deux une bonne expérience avec le jeune public en tant que comédiennes, metteuses en scène, auteures et spectatrices.

En travaillant sur le texte de Gerald Chevrolat, *Miche et Drate, paroles blanches*, c'est une manière pour nous de proposer aux enfants, et à leurs accompagnateurs adultes, non pas des réponses préconçues à leurs questions existentielles mais des débuts de réflexion sur des grandes questions de l'existence comme la peur, la naissance, l'amour, la mort, la séparation, le poids de l'esprit...

Dans un monde où tout va vite, Drate et Miche nous offrent le temps précieux de laisser notre esprit vagabonder autour de réflexions philosophiques.



LE SPECTACLE

Il n'y a pas d'histoire mais une succession de situations exposées par 20 scènes très courtes.

Miche et Drate cohabitent dans un petit espace. Ils y dorment, y dansent, s'y battent, s'y ennuiant, s'y embrassent. Ils sont enfermés où n'osent pas sortir de ce lieu. Qui y a-t'il au dehors ? Le vide ? Les autres ? Le monde adulte ?

Dans cet espace intime, il y a 6 cubes avec lesquels Miche et Drate forment au gré de leurs envies différents lieux ou objets : estrade, escalier, fauteuil, lit, ville, maison, boîte à secret. Les 6 cubes sont comme la continuité matérielle de leur imaginaire.

Ils ont des salopettes de travail couleur rouille comme des artisans du monde prêts à se salir pour rechercher des réponses à leurs questions.

Sont-ils des enfants ? Sont-ils des personnages de bande dessinées ? Sont-ils humains ? Sont-ils le fruit de notre imaginaire ? Le spectateur se fera sa propre histoire.

En mettant l'accent sur l'humour du texte et par la création de deux personnages absurdes et décalés, nous souhaitons interroger de manière sensible et poétique le passage de l'enfance à l'âge adulte.

UN FOISONNEMENT DE QUESTIONS

Miche et Drate sont d'une extrême curiosité, ils s'émerveillent de tout, la vie est pour eux un grand terrain de jeu à questionner à l'infini : « les paroles qu'on dit est-ce que ça reste ? », « pourquoi est-ce qu'on tombe vers le bas et jamais vers le haut ? », « et si on jouait à la mort ? ».

Les adultes seraient bien désarçonnés par certaines de ces questions.

Miche et Drate tentent, de leur côté, d'élaborer une réponse, la leur. L'intérêt n'étant pas la véracité de la réponse mais le désir de connaissance que la question suscite.

LA VIVACITÉ DES ÉMOTIONS

Comme dans une tête d'enfant, les émotions de Miche et de Drate fusent. Elles sont entières et puissantes, elles arrivent et repartent rapidement. La fulgurance de ces états parfois contradictoires et le lien fort au temps présent, rappelle l'insouciance de l'enfance.

La pièce parle aussi des différentes émotions que peut ressentir un être humain enfants ou adulte..

Certaines sont agréables, d'autres moins mais incontestablement constituante de notre humanité.

UN SPECTACLE POUR LES PETITS ET LES GRANDS

Le niveau de lecture de la pièce est différent selon l'âge du spectateur mais les sujets abordés touchent aussi bien les petits que les grands.

Les questions existentielles que le texte soulève, animent la curiosité de tous les spectateurs car elles parlent de notre statut d'être humain doté de conscience. Quel adulte ne s'est jamais posé de questions autour de sa finitude, de ses amours ou de ses peurs ?

Le pari est de créer un lien direct avec la salle et que les enfants et les adultes se reconnaissent dans les questionnements et les émotions des deux personnages.



DISCUSSIONS POSSIBLES APRÈS LE SPECTACLE

À la suite du spectacle, autour d'un goûter et dans une ambiance détendue, nous proposons de revenir sur quelques scènes pour entamer une discussion sur de certains thèmes évoqués dans la pièce. Voici trois exemples :

LA SCULPTURE

Miche termine une sculpture imaginaire

Miche : Voilà Drate, tu peux entrer !

Drate : Alors, où est-elle, où est ta sculpture Miche ?

Miche : Comment, tu ne la vois pas ? Là, devant toi.

Drate : Tu peux me réexpliquer ce que c'est qu'une sculpture Miche ?

Miche : C'est une forme qu'un artiste fabrique avec de la matière. Moi la matière que j'ai choisie c'est l'air. Une sculpture d'air. La plus haute sculpture d'air du monde tu vois ça ?

Drate : Ouais. Si haut ! Comment tu as fait pour sculpter jusque là ?

Miche : Facile, j'ai rajouter par en dessous.

Drate : Ah, c'est un peu comme j'ai fait hier...de l'autre côté.

Miche : Où ça ?

Drate : Comment, tu ne la vois pas Miche ?

Miche s'avance. Drate le rattrape brusquement.

Drate : Attention !

Miche : Qu'est ce qui se passe, Drate ?

Drate : C'est un trou, Miche. Un énorme trou que j'ai sculpté hier. Et tu as failli tomber dedans.

Pistes de discussions : Qu'est-ce que vous aimeriez construire ? Est-ce que c'est forcément matériel ? C'est quoi la matière ? Pensez-vous que Miche croit à sa sculpture ?

LA MORT

Miche : Je vais mourir.

Drate : Mon dieu ! Qu'est ce que tu as, Miche ?

Miche : Un jour, je vais mourir.

Drate : Tu m'as fais peur. Bien sûr que tu vas mourir un jour, moi aussi, tout le monde. Allons jouer.

Miche : Et c'est tout l'effet que ça te fait ? Et là, quand tu as cru que j'allais mourir, tu as eu peur ?

Drate : Bien sûr !

Miche : Peux-tu m'expliquer ça, Drate, que si je meurs maintenant ça te fait quelque chose, et que si je meurs demain ou dans mille ans, ça ne te fait rien ?

Drate : C'est pas la mort ou la vie qui comptent, Miche, c'est maintenant. C'est maintenant qui compte.

Miche : Seulement ça ?

Drate : Peut-être aussi tout près de maintenant. Mais alors vraiment tout près.

Miche : Et si « tout près de maintenant », on jouait à la mort ?

Drate : On a déjà commencé, Miche.

Pistes de discussions : Est-ce que la mort est évitable ? Est-ce que c'est grave de mourir ? Est-ce que ça fait peur ?

LA RECETTE D'AMOUR

Drate imite Miche

Miche : D'abord tu marches sans penser à rien. Puis tu t'arrêtes et tu ouvres les yeux. Oh... ! Alors tu marches lentement en pensant à quelque chose, en pensant très fort. Lentement, Drate ! Il ne faut pas que ça s'échappe ! Ensuite, il faut ouvrir les bras, grand ! Et sourire...

Un temps. Ils restent dans cette position.

Drate : Et après ? Après, Miche, c'est tout ?

Miche : Chhhht ! Maintenant, c'est le plus difficile tu sais...

Drate : Quoi ?

Miche : (*chuchotant*) Attendre...

Drate : (*criant*) Mais je ne veux pas attendre, Miche. Je veux de l'amour, tout de suite !

Miche laisse tomber les bras.

Miche : Ça y est ! Ta l'as perdu, Drate. Je t'ai dit avant de commencer qu'il y a un moment où il faut attendre dans le silence jusqu'à ce qu'on entende une musique. Pas des cris, Drate, une musique.

Drate : Alors, que faut-il faire à présent, Miche, recommencer ?

Miche : (*faisant les gestes*) Impossible. Il faut d'abord refermer les bras et les yeux. Pleurer.

Drate l'imite.

Drate (*pleurant*) Pourquoi, Miche ?

Miche : Parce que nous avons un chagrin d'amour, Drate.

Pistes de discussions : C'est quoi être amoureux ? Quelles seraient les sensations ? Est-ce que ça rend heureux d'être amoureux ? C'est quoi un chagrin d'amour ? Qu'est ce qu'on pourrait ressentir ?

GERALD CHEVROLET

Gerald Chevrolet (1955-2011) est un dramaturge, un écrivain de théâtre et un metteur en scène né dans le Jura Suisse.

Diplômé de l'École supérieure d'art dramatique de Genève en 1982, il a fondé et présidé le bureau arts de la scène des indépendants suisses, association de compagnies indépendantes romandes.

Il a également fondé et dirigé jusqu'en 2004 les Maisons Mainou, résidence d'écriture et de composition musicale des Arts suisses.

Durant 15 ans, il a été le directeur artistique de deux compagnies professionnelles ainsi que d'une compagnie amateur. De retour dans le canton du Jura, après 25 ans à Genève, il a été Secrétaire général des EAT-CH (écrivains associés du théâtre de Suisse) et consacre son temps à l'écriture.

Miche et Drate, paroles blanches, a été créée pour la première fois le 12 Juin 1996 au théâtre de l'Usine à gaz à Nyons (Suisse) par une mise en scène de l'auteur avec 7 comédien(ne)s et 3 musiciennes.

L'INCERTAINE COMPAGNIE

L'Incertaine compagnie est née en 2016 à l'initiative de Clélia David. Elle est basée à Die dans la Drôme.

La compagnie tend à explorer la fragilité, la complexité, les contradictions et les questionnements de l'être humain. Le travail débute souvent à partir d'une image : un tableau, une photo, un paysage, une vision dans un rêve (ou dans un cauchemar...).

La compagnie s'intéresse aux lieux non dédiés à la représentation théâtrale. Les spectacles trouvent souvent leur caractère dans l'investissement de lieux bruts : la rue, les établissements scolaires, les friches, les parcs, les musées ...

La compagnie crée en 2016 *Miche et Drate, paroles blanches*, un spectacle familial qui aborde avec humour et poésie les grandes questions de l'existence.

En 2017, la compagnie crée *Les Âmes Lointaines*, une balade théâtrale à partir de contes fantastiques de Guy de Maupassant, et explore le thème de la peur.

En 2019, la compagnie crée *Le Journal de Grosse Patate*, un spectacle jeune public qui interroge la norme et la construction de l'identité, chez les enfants.

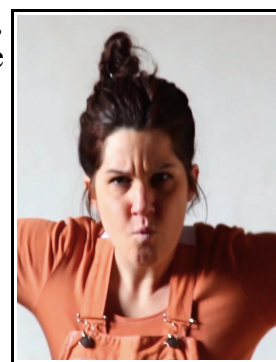
Les membres de la compagnie mènent des ateliers d'écriture et de jeu théâtral avec les enfants, les adolescents et les adultes.

L'ÉQUIPE

Anne-Juliette Vassort/ jeu et mise en scène

Après 3 ans de formation à l'école supérieure d'art dramatique de Montpellier, elle joue avec les compagnies Moebius, Machine Théâtre, United-Megaphone et les Grisettes. Elle joue dans des spectacles jeune public « Le journal de Grosse Patate », « Bouge plus », « Les souliers rouges ».

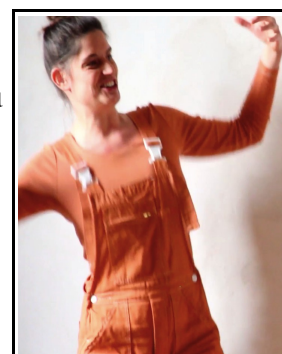
Elle collabore également avec l'Orchestre National de Montpellier et de Douai pour des concerts éducatifs, contes qu'elle écrit et interprète autour de la musique classique. Elle est intervenante à la scène nationale d'Annecy dans le cadre de l'option théâtre et jury pour le Bac Théâtre à Annecy. Elle danse également avec la troupe Romano Atmo (danse tzigane).



Clélia David / jeu et mise en scène

Après 3 ans de formation à l'école supérieure d'art dramatique de Montpellier, elle fonde, avec ses compagnons de promotion, la Cie Moebius avec laquelle elle travaille depuis 2008. En parallèle, elle joue avec la Cie du Cabestan, Mastoc Production et les Vernisseurs. Avec la Cie Groupetto, elle joue dans les écoles « Platon pour les Bac moins 7 », un spectacle philosophique pour enfants. Elle met en scène 4 spectacles dont un avec les chanteurs de l'Opéra Junior de Montpellier. Elle est intervenante en collèges et lycées et jury pour le Bac Théâtre à la Rochelle.

Elle crée **L'Incertaine Cie** à son arrivée dans la Drôme en 2016.



FICHE TECHNIQUE

Durée :

30 minutes de spectacle + 15 minutes de discussion (en option).
Possibilité de jouer 2 fois par jour.

Fiche technique :

Le lieu doit être disponible au minimum une heure avant la représentation.
L'espace doit être au minimum de 4m sur 4m.
Le sol doit être plat.
Nous devons avoir accès à des prises électriques.
Et avoir accès à une loge avec lavabo.

Prix :

Nous consulter

Résidences :

Théâtre de Die/ Monastère de Sainte Croix.
La compagnie est soutenue par le Département de la Drôme.

Diffusion du spectacle:

Festival Les Éphémères, Sainte Croix
Théâtre de la Plume, Montpellier
Festival Regardes sous tes Fenêtres, Château-Arnoux-Saint-Auban
Fondation Robert Ardouvin, Vercheny

Lien vidéo du spectacle : <https://vimeo.com/159238698>

CONTACTS

Diffusion et Artistique:

Clélia David

lincertainecie@gmail.com / 06 75 51 66 89

Administration:

adm.lincertainecie@gmail.com

www.lincertaine-cie.com

